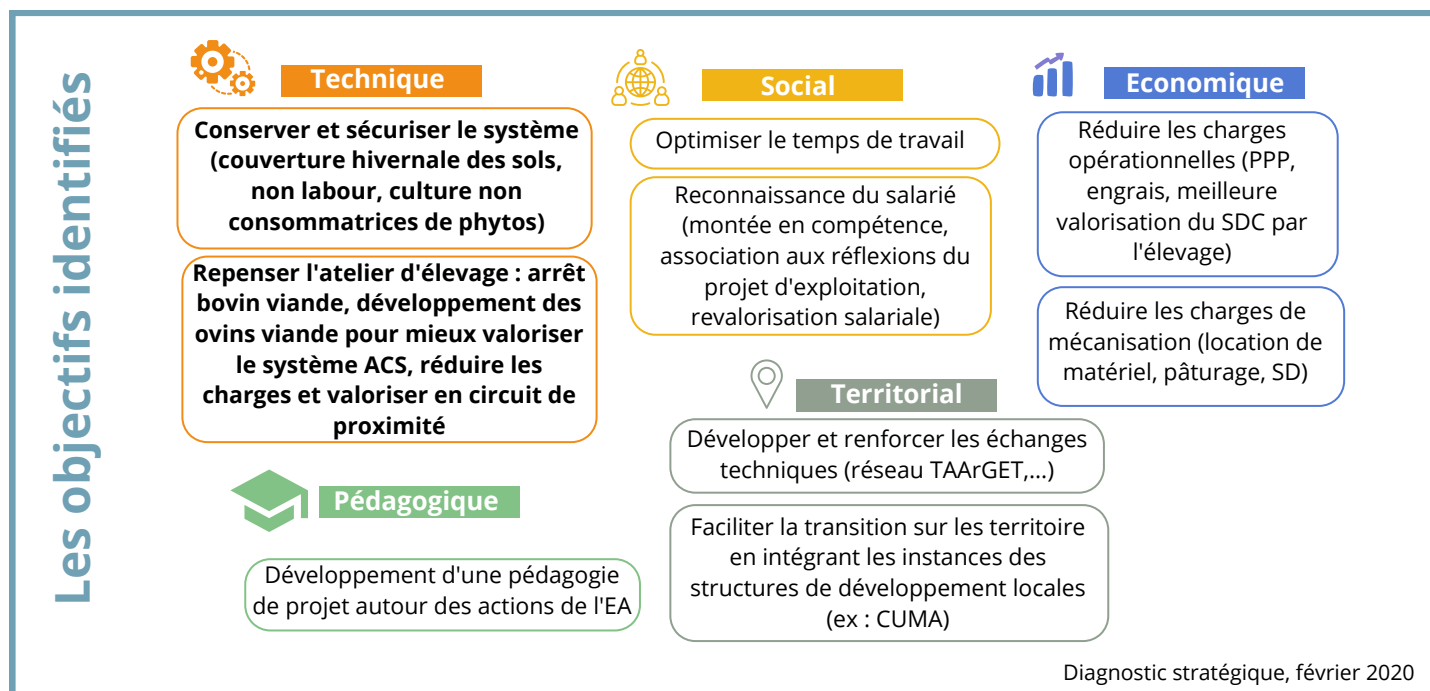
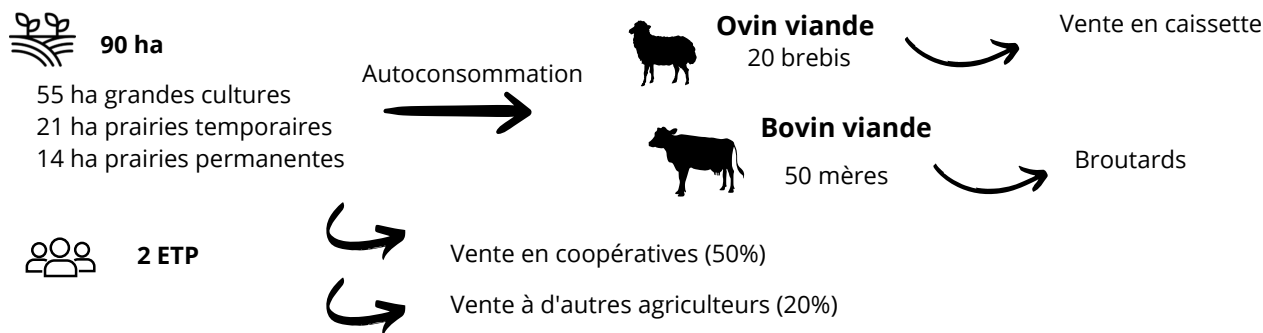




TAArGET SUR L'EPL DU TARN -Site de Flamarens-



L'exploitation en bref au début du projet



L'engagement dans le projet

Dès 2014, l'exploitation s'engage dans un degré de rupture élevé du système de culture avec un passage du labour au semis direct sans période de transition. Elle intègre le réseau DEPHY porté par la chambre d'agriculture 81 autour des pratiques de conservation des sols.

L'EPL et l'exploitation s'engagent aussi dans une démarche collective inter EPL avec l'EPL de Toulouse, l'EPL de Castelnaudary en lien avec la plateforme agroécologie autour de la couverture des sols et la réduction des herbicides animée par une cheffe de projet et de partenariat, avec l'objectif de sécuriser les pratiques et de suivre l'impact de la mise en œuvre des l'ACS.

L'intégration dans le collectif TAArGET est une suite logique des démarches engagées en particulier autour de la question de la gestion des adventices sans glyphosate en système ACS.

Pourquoi s'être engagé dans le projet?

"TAArGET c'est l'occasion de renforcer le lien entre l'exploitation agricole, les enseignants et les apprenants, notamment le lycée et le CFA. Il ne s'agit pas de remettre en question toutes les pratiques en place mais de mettre en place les stratégies nécessaires pour répondre aux objectifs qu'on s'est fixé"

A. Georgette,
DEA au lancement du projet



Le projet TAARGET sur l'EPL - Lavaur Flamarens

Les objectifs



- Développer une couverture permanente des sols en hiver et en été en lien avec enjeux d'autonomie fourragère et lutte contre l'érosion des sols
- Limiter le travail du sol et contenir la pression adventice (lien TCS/non labour et programmes de désherbage bas intrants)

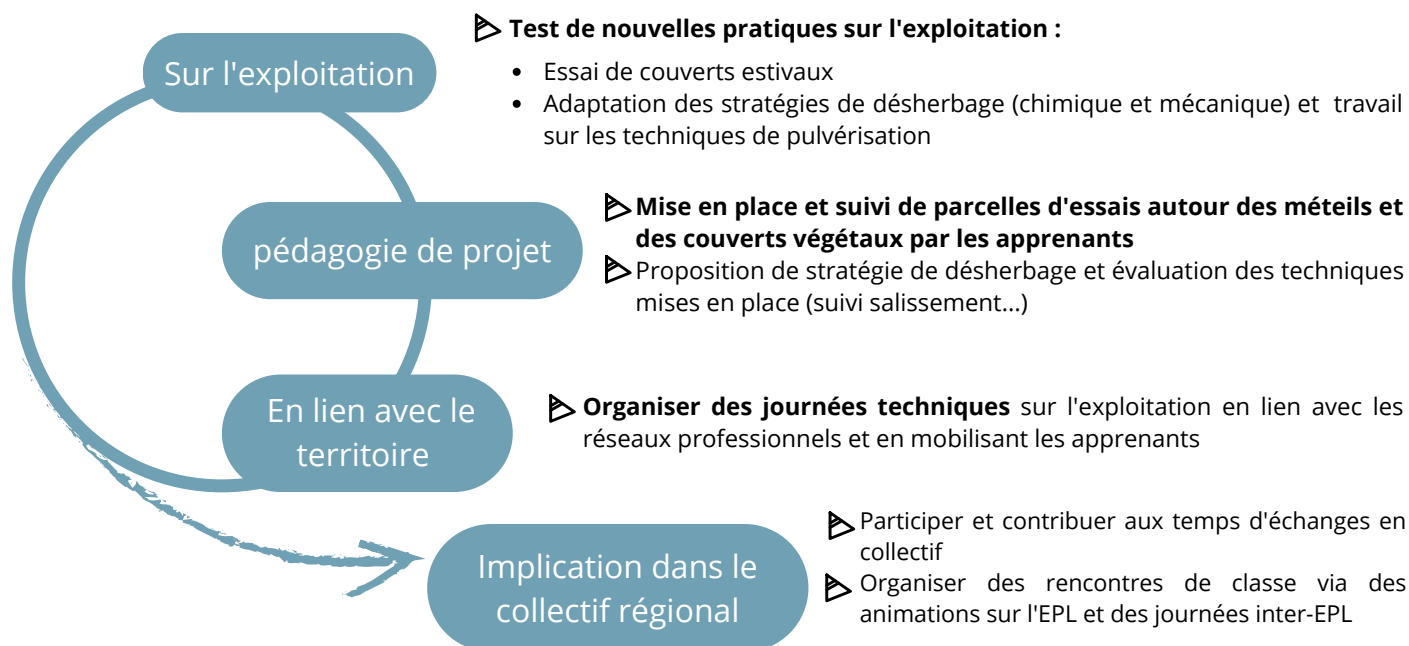


- Impliquer les apprenants dans le diagnostic, le choix et le suivi des pratiques mises en place sur l'exploitation
- Dynamiser les actions communes entre BTS ACSE/APV et Bac Pro CGEA

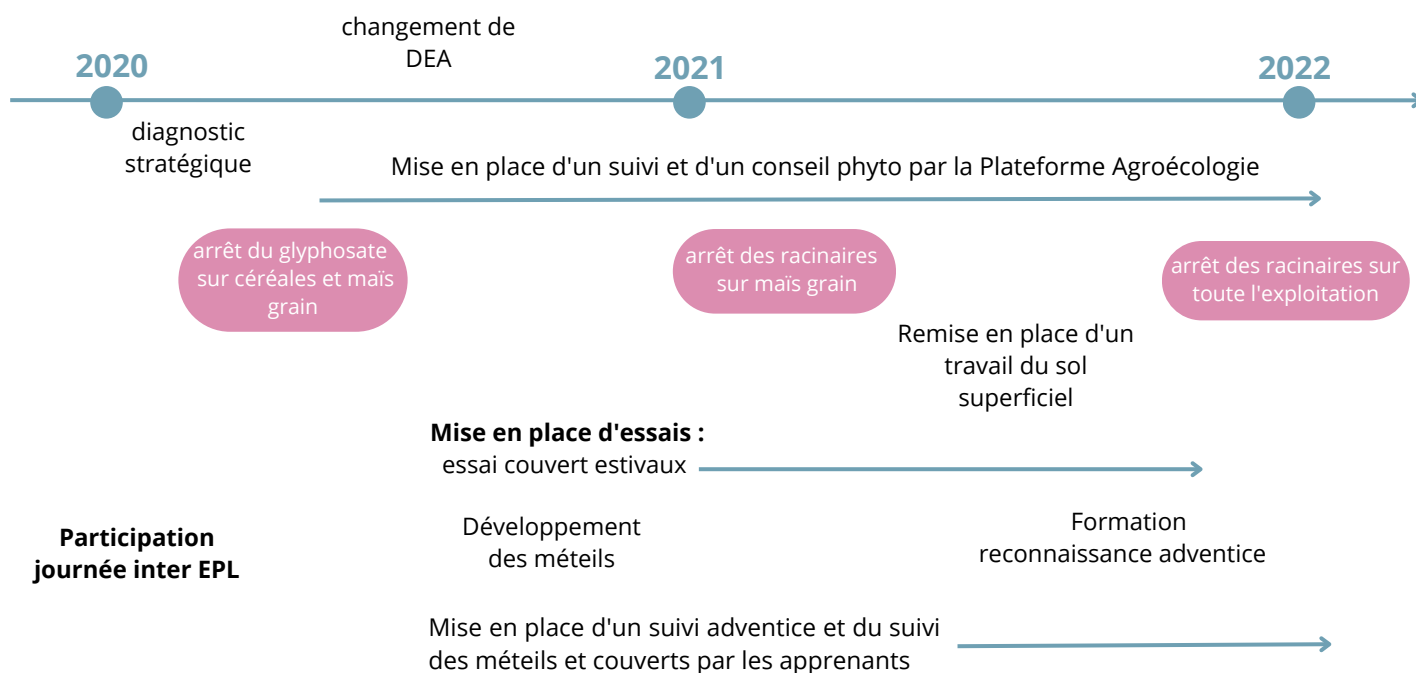


- Organiser des journées techniques sur l'exploitation, animées par les apprenants

Les actions prévues



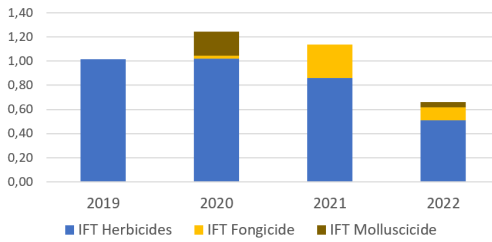
Faits marquants et actions mises en oeuvre



Les résultats : focus sur quelques indicateurs SYSTERRE

Utilisation des produits phytosanitaires : arrêt du glyphosate, des herbicides racinaires et baisse de l'IFT herbicide

Evolution IFT sur l'exploitation



L'essentiel des traitements phytosanitaires réalisés à l'échelle de l'exploitation sont des traitements herbicides.

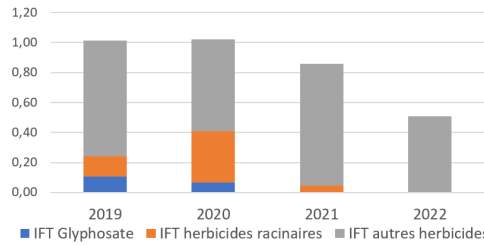
Les fongicides utilisés correspondent aux surfaces en féverole en 2020, blé tendre en 2021, et colza en 2022 et sont à relier aux conditions climatiques.

Les molluscicides sont utilisés sur maïs grain et fourrage en 2020 et colza en 2022.

L'IFT Herbicide à l'échelle de l'exploitation, diminue régulièrement à partir de 2020 après une légère hausse en 2020. A noter que la campagne 2020 est marquée par un changement de DEA : départ d'A. Georgette au printemps 2020 et arrivée de L. boutard en septembre 2020. Ce changement marque aussi une nouvelle approche sur l'exploitation avec la reprise d'un travail superficiel de sol sur les parcelles fortement enherbées.

Zoom sur l'utilisation des herbicides

Détail des IFT herbicide



L'IFT glyphosate sur l'exploitation diminue dès 2020, 2021 marque l'arrêt total de l'utilisation de cet herbicide sur l'exploitation. Cette évolution s'accompagne d'une augmentation de l'IFT racinaire en 2020. En 2021 l'utilisation de racinaires diminue et disparaît en 2022.

Sur maïs grain : Au début du projet l'utilisation du glyphosate est liée au semis direct. le glyphosate est utilisé au semis, sauf lorsqu'un travail superficiel est réalisé. Dans ce cas, un herbicide racinaire est intégré dans le premier désherbage. Dès 2020 l'arrêt du glyphosate se traduit par une augmentation de l'IFT racinaire et d'une manière générale de l'IFT.

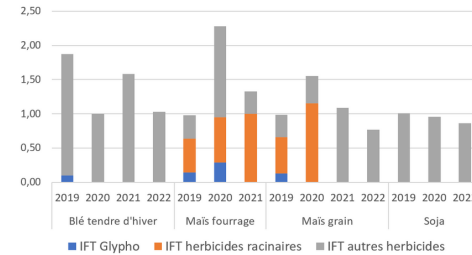
A l'issue du projet, les objectifs de suppression d'utilisation du glyphosate, des herbicides racinaires et de réduction des phytos sont atteints.

Les fins de stock d'herbicides racinaires sont utilisés sur **maïs fourrage**

Point de vigilance

La stratégie de désherbage mise en oeuvre repose sur un suivi de la parcelle (stade culture et adventices) et une adaptation du conseil phyto à ces observations. La réussite du désherbage repose une rapidité d'intervention et des conditions optimales de température et d'hygrométrie. Les traitements phyto étant réalisés par une ETA, il est indispensable d'anticiper afin de garantir une intervention dans de bonnes conditions. Le matériel est également très important : choix des buses

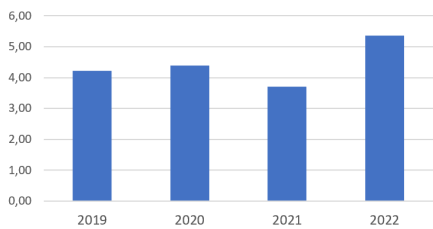
Evolution des IFT par culture



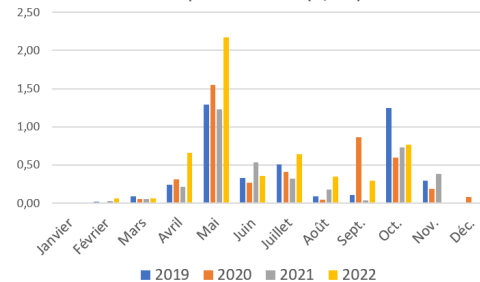
Sur céréales, l'arrêt du glyphosate se traduit par un arrêt de l'implantation en semis direct et la reprise d'un travail du sol (déchaumage + semis en combiné).

Temps de travail et consommation de carburants

Temps de travail total sur l'année (h/ha)



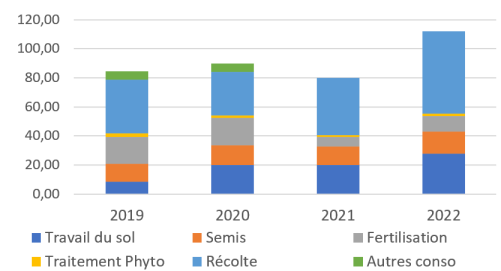
Temps de travail (h/ha)



L'arrêt du glyphosate s'est traduit par la reprise d'un travail superficiel du sol avant implantation des cultures. Ceci est d'autant plus important en 2022 où le travail du sol a été utilisé comme levier de gestion des adventices. Le temps de travail augmente notamment sur la période de printemps.

Données issues de SYSTERRE, intégrant le temps de travail avec ETA

Consommation de carburant (L/ha)



La consommation en carburant augmente également, cela est lié notamment à la reprise d'un travail du sol, dès 2020 avec l'arrêt du semis direct des céréales, puis en 2021 et 2022.

Couverture des sols

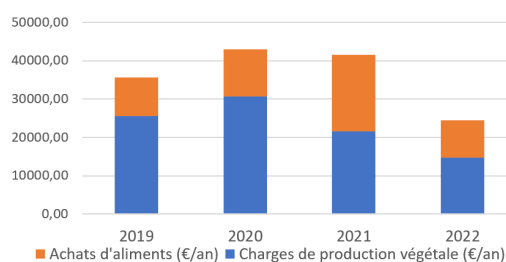
100% des sols couverts

L'abandon d'un couvert permanent, c'est traduit par le développement des méteils avant culture de printemps. La couverture hivernale des sols a été maintenue.

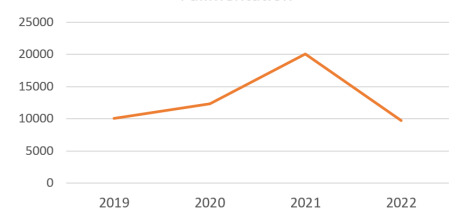
Les couverts estivaux sont confrontés à des difficultés liés au manque d'eau.

Autonomie alimentaire

Coût global de l'alimentation du troupeau (€/an)



Part des achats extérieurs dans le coût de l'alimentation



Le coût de l'alimentation global regroupe les achats d'aliments et le cout de l'alimentation produite sur l'exploitation correspondant au cout de production des cultures autoconsommées.

Zoom sur l'implication des apprenants dans la mise en place et le suivi des couverts végétaux d'été

Les couverts végétaux sont suivis sur l'exploitation avec la contribution des apprenants depuis le début du projet TAArGET. Au-delà de la couverture hivernale, l'exploitation de Flamarens a voulu explorer la couverture estivale.

• Description de l'action

Au travers d'un essai mené en 2020, les formateurs d'agronomie du CFA, les enseignants du LPA et la DEA ont travaillé ensemble avec leurs élèves. Les BTSA APV ont identifié les espèces qui composaient le couvert avec l'aide de professionnels et de la DEA. Les professionnels étaient notamment composé du conseiller du réseau DEPHY-Ferme dans lequel l'exploitation est engagée.

Les Bac Pro CGEA ont assuré le suivi des couverts notamment à l'aide d'outils et méthodes adaptés dans le cadre du projet TAArGET. Les BTS ont ensuite repris les données pour réaliser l'analyse statistique.

• Apports de l'action

Grâce à ce dispositif, « les apprenants ont travaillé ensemble, ont partagé leurs idées auprès des professionnels et ils ont pris du recul sur l'expérimentation réalisée au sein de l'exploitation. »

• Opportunité/perspective

Au-delà de l'aspect pédagogique, le travail sur les couverts hivernaux et estivaux répond à différents enjeux propres à l'exploitation de Flamarens et aux sols du Lauragais Tarnais : la gestion des adventices et l'amélioration de la fertilité des sols. Ceci est venu appuyer une demande de tiers temps sur le stockage du carbone, accordée pour les exploitations de l'EPL.

Témoignages d'apprenants

"toujours intéressant de découvrir de nouvelles espèces végétales, surtout résistantes au sec !"

"travailler ensemble : élèves, étudiants BTS, conseiller agricole pour une problématique du territoire : c'est une opportunité enrichissante mais aussi stressante à l'oral (peur de dire des bêtises...)"

"envie de poursuivre l'expérimentation dans mon exploitation à condition d'être accompagné par des professionnels...."



Ce que je retiens du projet d'expérimentation des couverts estivaux

N. Latger (enseignant agro) :

- des opportunités dans l'enseignement pour répondre à des problématiques de terrain avec les apprenants pour l'exploitation du lycée,
- se retrouver dans le collectif avec les autres enseignants et DEA afin de partager des expériences,
- bénéficier de personnes compétentes pour organiser et assurer un suivi technique,
- participer à des formations techniques

" Donner du sens à notre métier !"

L. Boutard (DEA) :

"Projet intéressant à mener avec les élèves et les étudiants : toujours utile d'écouter et d'échanger avec eux mais parfois difficile à mettre en place dans un système de production établi"

"Projet ciblé grandes cultures, il serait intéressant de réaliser une approche davantage systémique.

"Suivi parcellaire et accompagnement technique de qualité"

Bref bilan du projet TAArGET

Appuis et leviers mobilisés

- Apport technique et suivi phyto fourni dans le cadre du projet ont été indispensables pour l'accompagnement à l'arrêt de glyphosate sur une exploitation très dépendante du fait d'une limitation du travail du sol
- Le passage en zéro glypho a obligé de repenser la totalité du système de culture, ce qui n'était pas forcément envisagé au départ du projet, mais qui est devenu une priorité en cours de projet

Les freins

- La prise en compte de l'élevage dans un projet axé "grandes cultures" est limitant car les deux ateliers sont complémentaires
- L'investissement en matériel adapté pour du "zéro glypho" semble indispensable